



**MX Linux دليل مستخدم**

**v. 20240408**

**mxlinux DOT org دليل في**

**البحث في هذا الدليل = Ctrl-F**

**مسرد المصطلحات = القسم 8**

**DeepL ترجمة جزئية بواسطة (تجريبية)**

# جدول المحتويات

## مقدمة 1

### حول هذا الدليل 1.1

### 1.2 MX Linux حول

#### لينكس 1.2.1

#### 1.2.2.2 MX Linux

### 1.3 !احصل على معلومات

### 1.4 EOL الدعم و

### ملاحظات للمترجمين

## التثبيت 2

### مقدمة 2.1

### عملية التثبيت 2.5

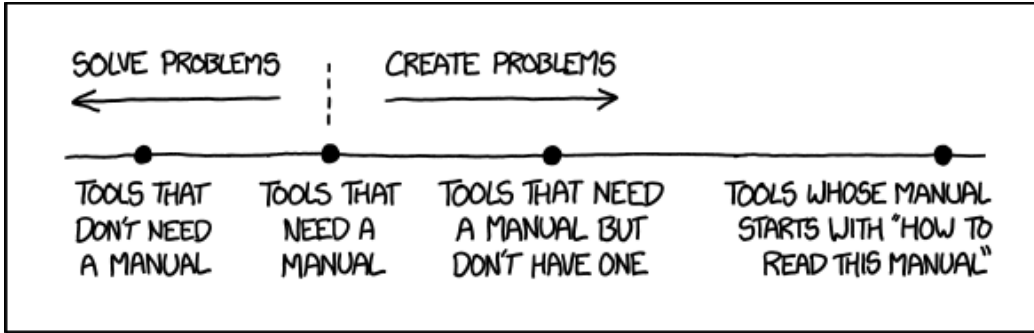
### خطوات التثبيت التفصيلية 2.5.1

يتوفر دليل المستخدمين الكامل باللغة الإنجليزية هنا  
<https://mxlinux.org/manuals/>

## جدول المحتويات

### مقدمة 1

#### حول هذا الدليل 1.1



(xkccd.com) الشكل 1-1: \*الحاجة\* للدليل.

هو نتاج مجموعة كبيرة من MX دليل مستخدمي على هذا النحو، MX Linux المتطوعين من مجتمع فإنه سيحتوي حتمًا على أخطاء وسهو، على الرغم من أننا عملنا جاهدين على تقليلها. يرجى إرسال ملاحظات أو تصحيحات أو اقتراحات باستخدام إحدى الطرق المذكورة أدناه. ستحدث التحديثات حسب الحاجة

صُمم هذا الدليل لإرشاد المستخدمين الجدد خلال خطوات وتثبيتها وتهيئتها MX Linux الحصول على نسخة من للعمل مع الأجهزة الخاصة بهم واستخدامها بشكل يومي. يهدف الدليل إلى تقديم مقدمة عامة سهلة القراءة، ويعطي الأفضلية للأدوات الرسومية عند توفرها. بالنسبة للمواضيع التفصيلية أو غير المتكررة، يجب على المستخدم الرجوع MX إلى الويكي والمصادر الأخرى أو النشر على منتدى Linux.

Xfce هنا لأنه يختلف عن MX Fluxbox لم يتم تضمين بشكل كبير لدرجة أنه سيطيل ويعقد هذا الدليل. KDE و يتم تضمين مستند تعليمات منفصل مع كل تثبيت لنظام MX Fluxbox.

قد يجد المستخدمون الجدد بعض المصطلحات المستخدمة في هذا الدليل غير مألوفة أو مربكة. لقد حاولنا الحد من استخدام المصطلحات والمفاهيم الصعبة، لكن بعض المصطلحات والمفاهيم لا يمكن تجنبها ببساطة. يوفر المسرد الموجود في نهاية المستند تعريفات وتعليقات تساعدك على فهم المقاطع الصعبة.

MX جميع المحتويات محفوظة © 2024 من قبل شركة  
يجب أن GPLv3 وتم إصدارها بموجب Linux Inc.  
:يكون الاقتباس كما يلي

دليل MX Linux. 2024 مشروع توثيق مجتمع  
MX Linux المستخدمين لنظام

:التعليقات

mxlinux mxlinux البريد الإلكتروني: الدليل في -  
DOT org

MX المنتدى: وثائق وفيديوهات -

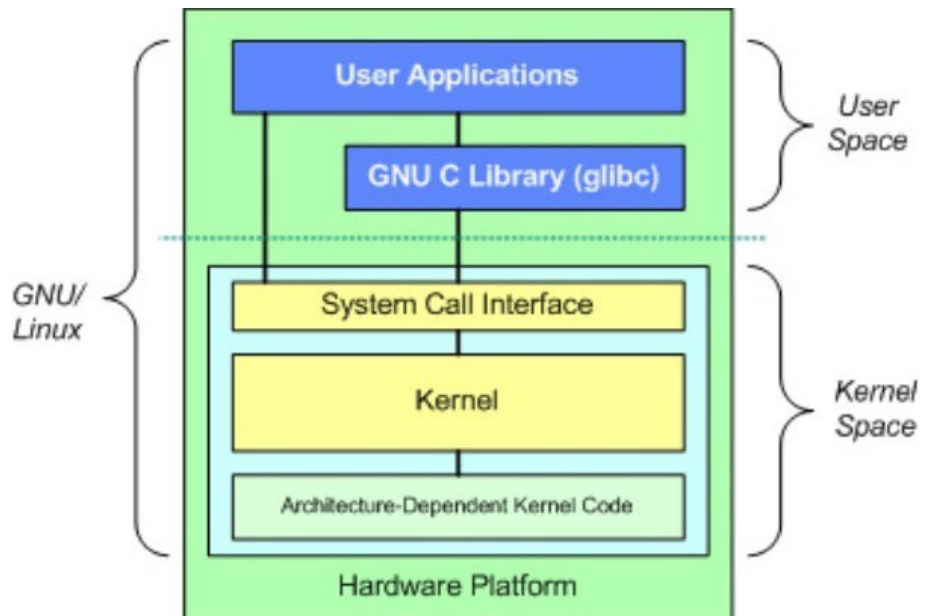
## MX Linux حول 1.2

MX يتنوع المستخدمون بشكل كبير في موقفهم تجاه  
أو أي نظام تشغيل. قد يريد البعض مجرد جهاز - Linux  
يعمل ببساطة، مثل إبريق القهوة الذي ينتج مشروبًا ساخنًا  
عند الطلب. قد يكون لدى البعض الآخر فضول حول كيفية  
عمله بالفعل، أي لماذا يحصلون على القهوة وليس بعض  
الحمأة السميكة. يهدف هذا القسم إلى توجيه المجموعة  
الثانية. قد تفضل المجموعة الأولى القفز إلى القسم 1.3:  
".!\" حصل على معلومات

هو نسخة مكتبية من اندماج مجموعة **MX Linux** وكلاهما بدأ في **Linux**، من البرمجيات الحرة ونواة **GNU** أو ببساطة أكثر، **GNU/Linux** أوائل التسعينيات. إن وشيوعاً باسم "لينكس" فقط، هو نظام تشغيل حر ومفتوح له نهج فريد وناجح جداً في كل شيء من (OS) المصدر النواة إلى الأدوات إلى بنية الملفات (القسم 7). يتم تقديمه للمستخدمين من خلال توزيعات أو "توزيعات"، ومن أقدمها **MX Linux**. وأكثرها شهرةً "ديان"، والذي بُني عليه نظام

## لينكس 1.2.1

لتقديم نظرة عامة سريعة، إليك رسم تخطيطي مبسط ووصف مبسط لنظام التشغيل لينكس، مقتبس من تشرح نواة لينكس.



في الأعلى توجد مساحة المستخدم، والمعروفة أيضًا -  
باسم مساحة التطبيق. هذا هو المكان الذي يتم فيه تنفيذ  
تطبيقات المستخدم التي يوفرها التوزيع أو التي يضيفها  
GNU C (glibc) المستخدم. هناك أيضًا واجهة مكتبة  
ومن هنا الاسم البديل). التي تربط التطبيقات بالنواة  
(الموضح في الرسم البياني "GNU/Linux").

أسفل مساحة المستخدم توجد مساحة النواة حيث توجد -  
نواة لينكس. تهيمن برامج تشغيل الأجهزة على النواة

## نظام الملفات

إحدى المشاكل الأولى التي يواجهها العديد من مستخدمي  
لينكس الجدد هي كيفية عمل نظام الملفات. فقد بحث  
C:\\ العديد من المستخدمين الجدد عبثاً عن محرك الأقراص  
على سبيل المثال، لكن لينكس، D:\\ أو محرك الأقراص  
يتعامل مع محركات الأقراص الصلبة ووسائط التخزين الأخرى  
بشكل مختلف عن ويندوز. فبدلاً من وجود شجرة نظام  
MX Linux ملفات منفصلة على كل جهاز، يحتوي نظام  
على شجرة نظام ملفات واحدة (تسمى جذر نظام الملفات)،  
والتي يُشار إليها بـ "/" وتحتوي على كل جهاز متصل.  
عندما تتم إضافة جهاز تخزين إلى النظام، يتم إرفاق نظام  
الملفات الخاص به بدليل أو دليل فرعي لنظام الملفات؛  
وهذا ما يسمى تركيب محرك أقراص أو جهاز. كما أن كل  
وهذا هو /home/ مستخدم لديه دليل فرعي مخصص ضمن  
المكان الافتراضي الذي ستبحث فيه عن ملفاتك الخاصة.  
لمزيد من التفاصيل، راجع القسم 7

**MX** يتم تخزين معظم إعدادات البرامج والنظام على  
في ملفات تهيئة نصية عادية منفصلة؛ لا يوجد **Linux**  
"سجل" يتطلب أدوات خاصة للتعديل. الملفات هي مجرد  
قوائم بسيطة من المعلومات والقيم التي تصف سلوك البرامج  
عند تشغيلها.

### تنبيه

يأتي المستخدمون الجدد بتوقعات من خبراتهم السابقة.  
وهذا أمر طبيعي، لكنه قد يؤدي في البداية إلى الارتباك  
والإحباط. يجب وضع فكرتين أساسيتين في الاعتبار

لينكس لينكس ليس ويندوز. فكما هو موضح أعلاه، لا 1.  
ومعظم برامج التشغيل C:\ يوجد سجل أو محرك أقراص  
موجودة بالفعل في النواة

بل، **Ubuntu** على عائلة **MX Linux** لا يعتمد 2.  
على نظام دبيان نفسه. هذا يعني أن الأوامر والبرامج  
خاصة تلك الموجودة في "أرشيفات الحزم" والتطبيقات  
من عائلة أوبونتو قد لا تعمل بشكل (PPAs الشخصية" أو  
صحيح أو حتى قد تكون مفقودة

## 1.2.2 MX Linux



لأول مرة في عام 2014، وهو MX Linux تم إصدار MEPIS مشروع تعاوني بين مجتمع أنتيكس ومجتمع السابق يستخدم أفضل الأدوات والمواهب من كل توزيعه ويتضمن أعمالاً وأفكاراً ابتكرها في الأصل وارن وودفورد. إنه نظام تشغيل متوسط الوزن مصمم ليجمع بين سطح مكتب أنيق وفعال مع تهيئة بسيطة وثبات عالٍ وأداء قوي وبصمة متوسطة الحجم.

بالاعتماد على العمل الممتاز الذي قام به نظام لينكس ننشر مع MX-23 ومجتمع المصادر المفتوحة المصدر، مع كبيئة سطح المكتب، إلى جانب Xfce 4.18 نظامنا الرائد كإصدارات KDE/Plasma 5.27 و Fluxbox 1.3.7 منفصلة قائمة بذاتها. تركز جميعها على قاعدة دبيان المستقرة (دبيان 12، "دودة الكتب")، مستمدةً كذلك من نظام أنتيكس الأساسي. تعمل الإصدارات الخلفية المستمرة والإضافات الخارجية إلى مستودعاتنا على إبقاء المكونات مواكبة للتطورات حسب طلب المستخدمين.

من مجموعة من المتطوعين من MX يتكون فريق تطوير مختلف الخلفيات والمواهب والاهتمامات. لمزيد من التفاصيل، راجع نبذة عنا. شكر خاص على الدعم القوي والمستمر لهذا المشروع نتوجه بالشكر الجزيل إلى القائمين ومنتجي الفيديو، ومتطوعي MX Linux على مشروع الرائعين، وجميع مترجمينا

!كن على اطلاع 1.3

ترتبط أيقونات سطح المكتب بوثيقتين مفيدتين: الأسئلة الشائعة ودليل المستخدم

توفر الأسئلة الشائعة توجيهًا سريعًا للمستخدمين الجدد -  
من خلال الإجابة على الأسئلة الأكثر شيوعًا في المنتدى

يوفر دليل المستخدم نظرة مفصلة على نظام التشغيل. -  
قليل من الناس من يقرأه من الأمام إلى الخلف، ولكن يمكن  
الرجوع إليه بسرعة 1) باستخدام المخطط التفصيلي للانتقال  
Alt إلى الموضوع العام الذي يهيك، أو 2) بالضغط على  
للبحث عن عنصر معين Ctrl + F لفتحه و F1 +

تشمل مصادر المعلومات الأخرى المنتدى وويكي -  
ومجموعة الفيديوهات على الإنترنت وحسابات وسائل  
التواصل الاجتماعي المختلفة. يمكن الوصول إلى هذه  
المصادر بسهولة أكبر من خلال الصفحة الرئيسية

## الدعم ونهاية الصلاحية 1.4

؟ تعتمد الإجابة MX Linux ما نوع الدعم المتوفر لنظام  
:على هذا السؤال على نوع الدعم الذي تقصده

المشاكل المستندة إلى المستخدم. توجد مجموعة من -  
من المستندات ومقاطع، MX Linux آليات الدعم لنظام  
الفيديو إلى المنتديات ومحركات البحث. راجع صفحة دعم  
المجتمع للحصول على التفاصيل

الأجهزة. يتم دعم الأجهزة في النواة، حيث يستمر -  
التطوير المستمر. قد لا تكون الأجهزة الجديدة جدًا غير  
مدعومة بعد، وقد لا تكون الأجهزة القديمة جدًا، رغم أنها لا  
تزال مدعومة، كافية لمتطلبات سطح المكتب والتطبيقات.  
ومع ذلك، سيجد معظم المستخدمين أن دعم أجهزتهم متوفر

هو سطح مكتب ناضج لا يزال Xfce4 .سطح المكتب -  
MX قيد التطوير. يعتبر الإصدار الذي تم شحنه مع  
مستقرًا؛ وسيتم تطبيق التحديثات المهمة (4.18) Linux  
بشكل KDE/Plasma عند توفرها. تتم صيانة بيئة  
مستمر.

التطبيقات. يستمر تطوير التطبيقات بعد إصدار أي -  
مما يعني أن الإصدارات التي MX Linux إصدار من  
يتم شحنها ستصبح أقدم مع مرور الوقت. تتم معالجة هذه  
بما في) المشكلة من خلال مجموعة من المصادر: ديبان  
بما في) والمطورين الأفراد، (Debian Backports ذلك  
وفريق التعبئة والتغليف، (MX Devs ذلك مطورو  
المجتمعي الذي يقبل طلبات الترقية من المستخدمين قدر  
عندما تكون الحزم MX Updater الإمكان. يشير محدث  
الجديدة متاحة للتحميل.

الأمان. ستغطي التحديثات الأمنية من ديبان -  
لمدة تصل إلى 5 سنوات. انظر MX Linux مستخدمي  
للحصول على إشعار بتوفرها MX Updater إلى محدث

ملاحظات للمترجمين

بعض التوجيهات للأشخاص الذين يرغبون في ترجمة دليل  
المستخدمين:

النصوص الإنجليزية وراء الإصدار الأخير موجودة في ريبو -  
"tr". يتم تخزين الترجمات في الدليل. GitHub.

استنساخ **GitHub**: يمكنك العمل داخل نظام °  
ذلك الريبو الرئيسي، وإجراء التغييرات ثم تقديم طلب سحب  
لمراجعته لدمجه مع المصدر

بدلاً من ذلك، يمكنك تنزيل ما أنت مهتم به °  
والعمل عليه محلياً قبل الإخطار بأنه جاهز إما عن طريق  
**mxlinux DOT org** إرسال بريد إلكتروني إلى دليل في  
أو عن طريق النشر في المنتدى

من حيث الأهمية، من المستحسن أن تبدأ بالأقسام 1 - -  
3، والتي توفر المعلومات الأكثر صلة بالمستخدمين الجدد.  
وبمجرد الانتهاء من تلك الأقسام، يمكن توزيعها على  
المستخدمين كترجمة جزئية أثناء ترجمة الأقسام اللاحقة

**MX/antiX** يتم تعقب الترجمات المتاحة في ويكي -

## التركيب 2

### مقدمة 2.1

أو USB محرك أقراص) المباشر MX Linux يعمل وسيط على تشغيل الكمبيوتر دون الوصول إلى (DVD قرص القرص الثابت. حيث تقوم بنسخ نظام ملفات افتراضي إلى الذي يعمل كمركز لنظام (RAM) ذاكرة الوصول العشوائي تشغيل مؤقت للكمبيوتر. عند إنهاء جلسة التشغيل المباشر، يعود كل شيء في حاسوبك إلى ما كان عليه دون تغيير. (قارن القسم 6.6.1).

يوفر هذا عددًا من الفوائد:

- على حاسوبك دون MX Linux يمكنك من تشغيل تثبيته.
  - متوافقاً مع MX Linux يسمح لك بتحديد ما إذا كان - أجهزتك أم لا.
  - MX Linux يساعدك في التعرف على كيفية عمل - واستكشاف بعض ميزات
  - هو ما تريده MX Linux يمكنك تحديد ما إذا كان - دون التأثير على نظامك الحالي بشكل دائم.
- له بعض العيوب LiveMedium كما أن التشغيل من

نظرًا لأن النظام بأكمله يعمل من مزيج من ذاكرة -  
سيطلب **MX Linux** الوصول العشوائي والوسيط، فإن  
المزيد من ذاكرة الوصول العشوائي وقد يعمل ببطء أكثر  
مما لو كان مثبتًا على القرص الصلب

قد لا تعمل بعض الأجهزة غير الاعتيادية التي تتطلب -  
برامج تشغيل متخصصة أو تهيئة مخصصة في جلسة  
حيث لا يمكن، (DVD مثل قرص) مباشرة للقراءة فقط  
تثبيت الملفات الدائمة لا توجد هذه المشكلة في محرك  
الإبهام مع المثابة USB أقراص

### متطلبات النظام 2.1.3

المثبت على محرك أقراص **MX Linux** بالنسبة لنظام  
ثابت، ستحتاج عادةً إلى المكونات التالية

الحد الأدنى

قادر على **BIOS** (ونظام) **CD/DVD** محرك أقراص -  
سعة 4 **USB** أو محرك أقراص (التشغيل من هذا المحرك  
**USB** قادر على التشغيل من **BIOS** ونظام) غيغابايت

**AMD** أو **Intel i686** معالج حديث -

جيجابايت من ذاكرة الوصول العشوائي 1 -

مساحة خالية على القرص الصلب 6 جيجابايت -

موصى به

BIOS (ونظام) DVD محرك أقراص مضغوطة/قرص -  
أو محرك أقراص (قادر على التمهيد من محرك الأقراص هذا  
(سعة 8 غيغابايت، في حالة استخدام المثابرة USB  
USB) قادر على التمهيد من BIOS ونظام

AMD أو i686 Intel معالج حديث -

جيجابايت من ذاكرة الوصول العشوائي أو أكثر 2 -

مساحة خالية من القرص الصلب لا تقل عن 20 -  
جيجابايت

بطاقة فيديو ثلاثية الأبعاد لدعم سطح المكتب ثلاثي -  
الأبعاد

AC97 أو SoundBlaster بطاقة صوت متوافقة مع -  
أو HDA

بت أن MX Linux 64 2 ملاحظة: أفاد بعض مستخدمي  
غيغابايت من ذاكرة الوصول العشوائي كافية للاستخدام  
العام، على الرغم من أنه يوصى بذاكرة وصول عشوائي لا  
تقل عن 4 غيغابايت إذا كنت ستقوم بتشغيل عمليات  
(مثل إعادة التهيئة) أو تطبيقات (مثل محرر الصوت أو  
الفيديو) التي تستهلك ذاكرة كبيرة.

### الأسئلة الشائعة حول القرص الصلب 2.3.3.3

**MX Linux؟ أين يجب أن أقوم بتثبيت**

**MX قبل البدء بالتثبيت، عليك أن تقرر أين ستقوم بتثبيت Linux.**

القرص الصلب بأكمله -

القسم الموجود على القرص الصلب -

قسم جديد على القرص الصلب -

يمكنك ببساطة تحديد أحد الخيارين الأولين أثناء التثبيت؛ أما الخيار الثالث فيتطلب إنشاء قسم جديد. يمكنك القيام بذلك أثناء التثبيت، ولكن يوصى بالقيام بذلك قبل بدء ستستخدم عادةً **MX Linux** التثبيت. على نظام **Partition Manager (KDE)** أو **GParted (Xfce)** لإنشاء الأقسام وإدارتها بيانياً

تحتوي تهيئة التثبيت التقليدية لنظام لينكس على عدة أقسام، قسم للجذر، وقسم للمنزل، وقسم للمبادلة كما هو موضح في الشكل أدناه. يجب أن تبدأ بهذا إذا كنت جديداً بتنسيق **EFI** على لينكس. قد تحتاج أيضاً إلى قسم نظام هناك **UEFI** للأجهزة التي تدعم **FAT32 (ESP)** ترتيبات أقسام أخرى ممكنة، على سبيل المثال بعض المستخدمين المتمرسين يجمعون بين قسمي الجذر والبيت مع قسم منفصل للبيانات



كيف يمكنني تحرير الأقسام؟

عرضًا بيانيًا **Disk Manager** توفر أداة مفيدة جدًا تسمى لجميع الأقسام الموجودة على الجهاز (باستثناء المبادلة) مع واجهة بسيطة لتركيب وإلغاء التركيب وتحرير بعض خصائص أقسام القرص بسرعة وسهولة. تتم كتابة التغييرات وبالتالي يتم الاحتفاظ بها في **/etc/fstab** تلقائيًا وفوريًا إلى الإقلاع التالي.

مساعدة: مدير الأقراص

ما هي تلك الأقسام الأخرى الموجودة على تثبيت الخاص بي؟ **Windows**

تُباع أجهزة الكمبيوتر المنزلية الحديثة المزودة بنظام مع قسم تشخيص وقسم استعادة، بالإضافة إلى **Windows** القسم الذي يحتوي على تثبيت نظام التشغيل. إذا كنت لم تكن على علم **GParted** ترى أقسامًا متعددة تظهر في بها، فمن المحتمل أن تكون هذه الأقسام هي تلك الأقسام. ويجب تركها وشأنها.

هل يجب علي إنشاء قسم رئيسي منفصل؟

ليس عليك إنشاء قسم رئيسي منفصل، لأن المثبت سينشئ دليل / الصفحة الرئيسية داخل / (الجزر). لكن وجود قسم منفصل يجعل الترقية أسهل ويحمي من المشاكل التي يسببها المستخدمون الذين يملأون محرك الأقراص بالكثير من الصور أو الموسيقى أو مقاطع الفيديو.

كم يجب أن يكون حجم / (الجزر)؟

في نظام لينكس، تشير الشرطة المائلة للأمام "/" إلى -  
الحجم الأساسي المثبت أقل بقليل من 5 (.قسم الجذر  
جيجابايت، لذا نوصي بحد أدنى 6 جيجابايت للسماح  
بالوظائف الأساسية

لن يسمح لك هذا الحجم الأدنى بتثبيت العديد من -  
البرامج وقد يسبب صعوبة في إجراء الترقية وتشغيل  
وما إلى ذلك. وبالتالي فإن الحجم الموصى VirtualBox  
به للاستخدام العادي هو 20 جيجابايت

إذا كان لديك قسم منزلك (/المنزل) موجود داخل -  
الدليل الجذر (/) وتخزين الكثير من الملفات الكبيرة،  
فستحتاج إلى قسم جذر أكبر

على) يجب على اللاعبين الذين يلعبون ألعابًا كبيرة -  
ملاحظة أنهم سيحتاجون إلى (Wesnoth، سبيل المثال  
قسم جذر أكبر من المعتاد للبيانات والصور وملفات الصوت؛  
والبديل هو استخدام محرك بيانات منفصل

هل أحتاج إلى مبادلة؟

المبادلة هي مساحة قرص تُستخدم للذاكرة الافتراضية، تشبه  
ملف "الصفحة" الذي يستخدمه ويندوز للذاكرة الافتراضية.  
من الناحية الفنية يمكن لنظام لينكس أن يعمل بدون مبادلة،  
على الرغم من أنه قد تحدث بعض المشاكل في الأداء، لكن  
يوصي بذلك بشدة وسيقوم المثبت بإنشاء MX Linux  
ملف أو قسم مبادلة لك (انظر القسم 2.5.1)

إذا كنت تنوي إسبات النظام (وليس فقط تعليقه)، فإليك  
بعض التوصيات لحجم مساحة المبادلة

بالنسبة للأنظمة التي تحتوي على أقل من 1 -  
يجب أن (RAM) غيغابايت من ذاكرة الوصول العشوائي  
تكون مساحة المبادلة مساوية على الأقل لمقدار ذاكرة  
الوصول العشوائي وبحد أقصى ضعف مقدار ذاكرة الوصول  
اعتمادًا على مقدار مساحة القرص (RAM) العشوائي  
الثابت المتاحة للنظام.

بالنسبة للأنظمة التي تحتوي على كميات أكبر من -  
ذاكرة الوصول العشوائي، يجب أن تكون مساحة المبادلة  
مساوية على الأقل لحجم الذاكرة.

؟ "sda" ماذا تعني أسماء مثل

قبل البدء بالتهيئة، من المهم أن تفهم كيف يتعامل نظام  
التشغيل لينكس مع محركات الأقراص الصلبة وأقسامها

أسماء محركات الأقراص. على عكس نظام ويندوز، الذي -  
يعين حرف محرك أقراص لكل قسم من أقسام محركات  
الأقراص الصلبة، يعين لينكس اسم جهاز قصير لكل محرك  
أقراص ثابتة أو جهاز تخزين آخر على النظام. تبدأ أسماء  
على سبيل) بالإضافة إلى حرف واحد sd الأجهزة بحرف  
SATA لمحركات أقراص (إلخ، "sdb"، "sda"، المثال،  
على سبيل) بالإضافة إلى رقم واحد nvme0n وتبدأ ب  
لمحركات (إلخ، "nvme0n2"، "nvme0n1"، المثال،  
هناك أيضًا وسائل أكثر تقدمًا لتسمية NVMe أقراص  
المعرف) UUID محركات الأقراص، وأكثرها شيوعًا هو  
ويستخدم لتعيين اسم دائم لا يتغير بإضافة أو، (الفريد عالميًا  
إزالة المعدات

أسماء الأقسام. داخل كل محرك أقراص، يُشار إلى كل -  
SATA قسم برقم ملحق باسم الجهاز. وبالتالي، بالنسبة ل-  
هو القسم الأول على محرك الأقراص الثابتة sda1 سيكون  
هو القسم الثالث على محرك sdb3 الأول، بينما سيكون  
سيكون NVMe الأقراص الثاني. بالنسبة ل-  
هو القسم الأول على القرص الصلب الأول، nvme0n1p1  
هو القسم الثالث على القرص nvme0n2p3 بينما سيكون  
الصلب الثاني.

الأقسام الموسعة. كان يُسمح للأقراص الصلبة للكمبيوتر -  
الشخصي في الأصل بأربعة أقسام فقط. تسمى هذه الأقسام  
بالأقسام الأساسية في لينكس وهي مرقمة من 1 إلى 4.  
يمكنك زيادة العدد عن طريق تحويل أحد الأقسام الأساسية  
إلى قسم موسع، ثم تقسيمه إلى أقسام منطقية (بحد أقصى  
15) مرقمة من 5 فصاعداً. يمكن تثبيت لينكس في قسم  
أساسي أو قسم منطقي.

## عملية التثبيت 2.5

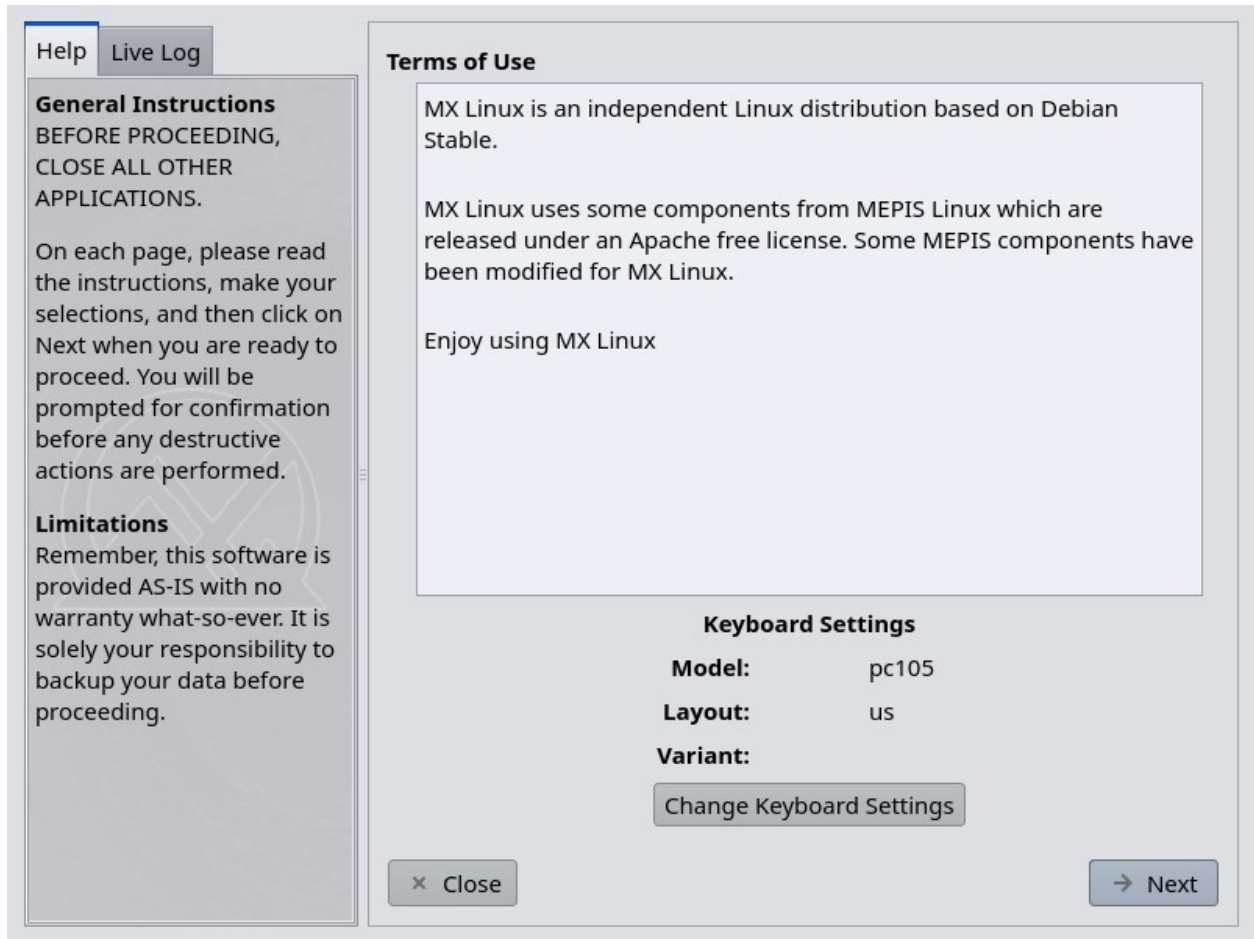
### خطوات التثبيت التفصيلية 2.5.1

(مع التقسيم) MX Linux التثبيت الأساسي لنظام

(مع التقسيم) MX Linux التثبيت المشفر لنظام

إعداد مجلدي الرئيسي

ثم انقر على **LiveMedium**، قم بالتمهيد إلى أيقونة المثبت في الزاوية العلوية اليسرى. في حال كانت **mininstall-** وأدخل **F4** الأيقونة مفقودة، انقر على **root** (كلمة مرور الجذر في لايف ميديوم) **pkexec**.

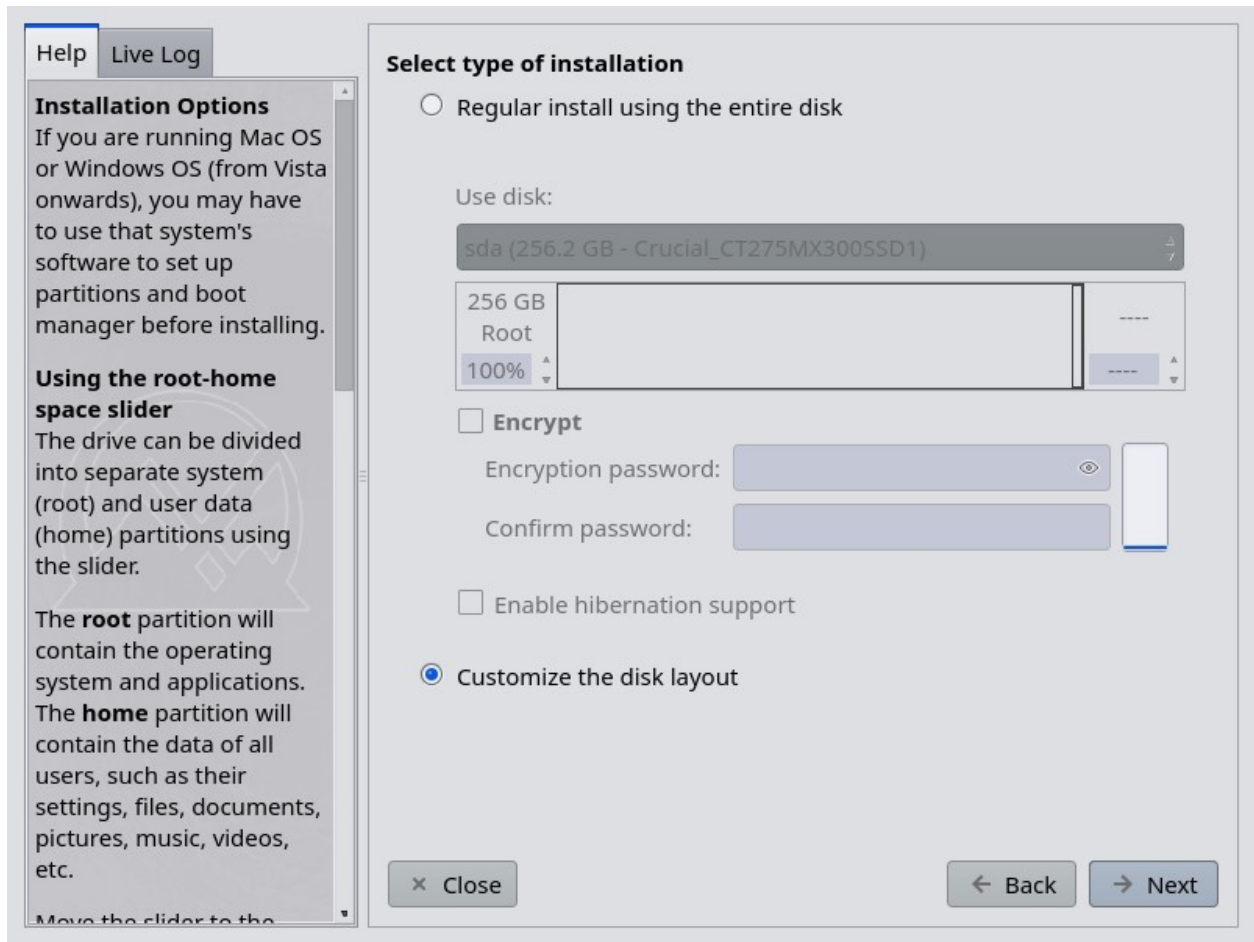


الشكل 2-14: الشاشة الرئيسية للمُثَبِّت

التعليقات

يُقدم الجانب الأيمن من شاشة المُثَبِّت خيارات - المستخدم أثناء عملية التثبيت؛ أما الجانب الأيسر فيقدم توضيحاً لمحتوى الجانب الأيمن

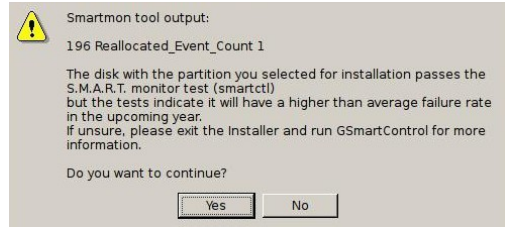
تسمح إعدادات لوحة المفاتيح بتغيير لوحة المفاتيح - لعملية التثبيت



الشكل 2-15: المثبت مضبوط على تثبيت مخصص

## التعليقات

استخدم القرص. إذا لم تكن متأكدًا من القسم الذي -  
سيفحص **GParted** تريده، استخدم الأسماء التي تراها في  
القرص الذي تختاره بشكل سريع للتأكد من موثوقيته من  
إذا تم اكتشاف مشاكل، ستري شاشة **SMART** قبل  
تحذير. سيتعين عليك أن تقرر ما إذا كنت تريد قبول هذه  
المخاطرة والمتابعة، أو تحديد قرص آخر أو إنهاء التثبيت.  
للمزيد من المعلومات، انقر على قائمة التطبيقات > النظام  
> **GSmartControl** على محرك الأقراص.



## من خطر الفشل SMART الشكل 2-16: تحذير

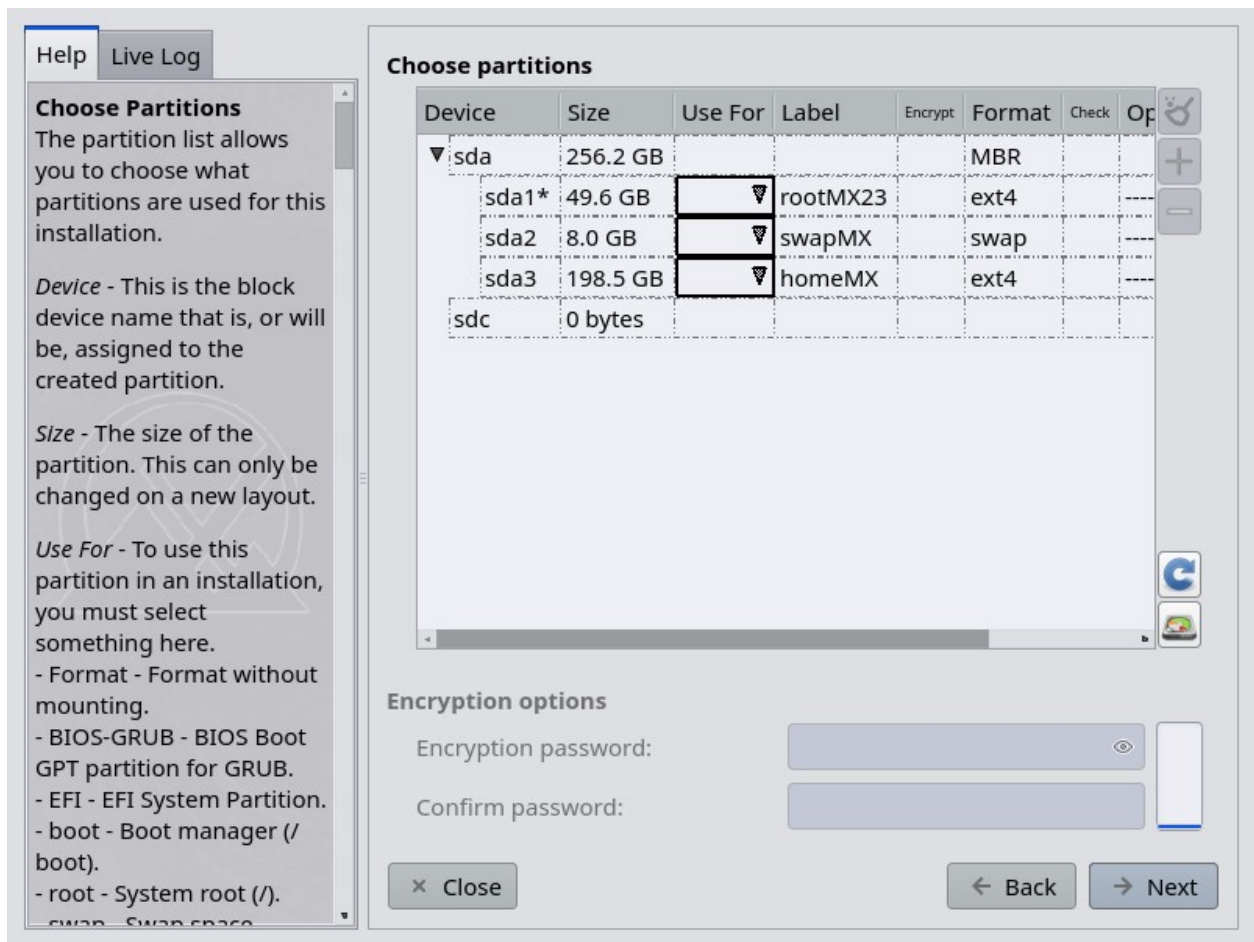
التثبيت العادي باستخدام القرص بأكمله. حدّد هذا -  
الخيار إذا كنت تخطط لاستخدام القرص الصلب بأكمله من  
ستتم إعادة تقسيم القرص وستفقد أي **MX Linux** أجل  
بيانات موجودة.

سيتم إنشاء قسم جذر وقسم مبادلة بشكل افتراضي. °  
سيتم أيضًا إنشاء قسم / تمهيد إذا اخترت استخدام التشفير

إذا كنت ترغب في الحصول على قسم منزلي °  
منفصل، يمكنك استخدام شريط التمرير لتقسيم المساحة  
المتاحة بين قسمي الجذر والمنزل

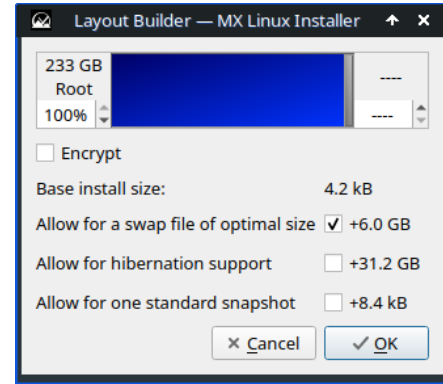
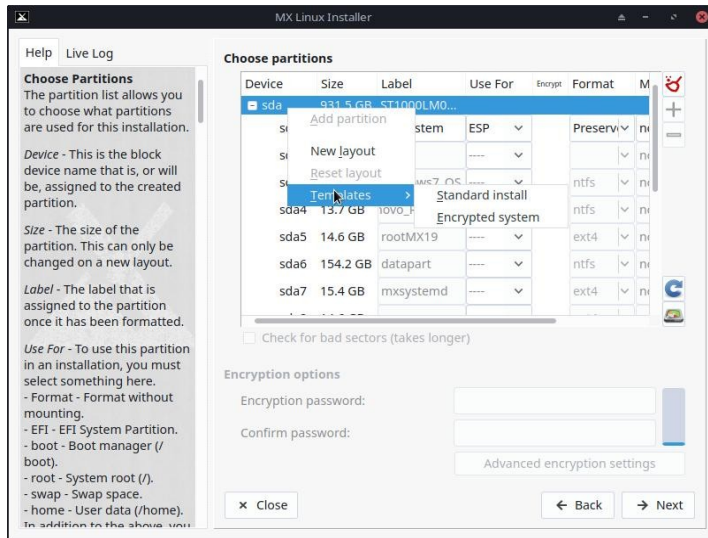
ستطلب منك رسالة منبثقة تأكيد استخدام القرص °  
بأكمله

تخصيص تخطيط القرص: إذا تم اكتشاف أقسام موجودة -  
على القرص، فسيكون هذا الخيار هو الخيار الافتراضي.  
ستتمكن من استخدام شاشة اختيار القسم لاستخدام الأقسام  
الموجودة.



الشكل 2-17: اختيار التقسيم





الشكل 2-18: انقر بزر الفأرة الأيمن على قرص لإظهار الخيارات والوصول إلى منشئ التخطيط

التعليقات

اختر الأقسام. حدّد الجذر وأقسام المبادلة التي تريد -  
لاختيار ما تريد **USE FOR** استخدامها. استخدم العمود  
استخدام القسم من أجله. إذا قمت بإعداد قسم منفصل  
للدليل الرئيسي الخاص بك، فحدده هنا، وإلا فاترك /المنزل  
مضبوطاً على الجذر

يفضل العديد من المستخدمين تحديد موقع الدليل  
الرئيسي الخاص بهم في قسم مختلف عن قسم / (الجذر)،  
بحيث أن أي مشكلة في - أو حتى استبدال كامل - لقسم  
التثبيت سيترك جميع الإعدادات والملفات الفردية  
للمستخدم دون أن تمس

أو تعرف ما **encrpytion** ما لم تكن تستخدم  
تفعله، اترك الإقلاع مضبوطاً على الجذر

هناك إدارة بسيطة للأقسام متاحة على هذه الشاشة. °  
انقر بزر الماوس الأيمن على قرص لإظهار قوائم الأقسام.  
القوائم مناسبة فقط لتغييرات القرص بالكامل، لذلك إذا  
كنت ترغب في تغيير حجم تخطيطات الأقسام أو ضبطها  
(مثل) بطريقة أخرى، فاستخدم مدير أقسام خارجي  
**Partition Manager** متاح بالنقر فوق الزر (GParted)  
في أسفل يمين محدد الأقسام.

### التفضيلات -

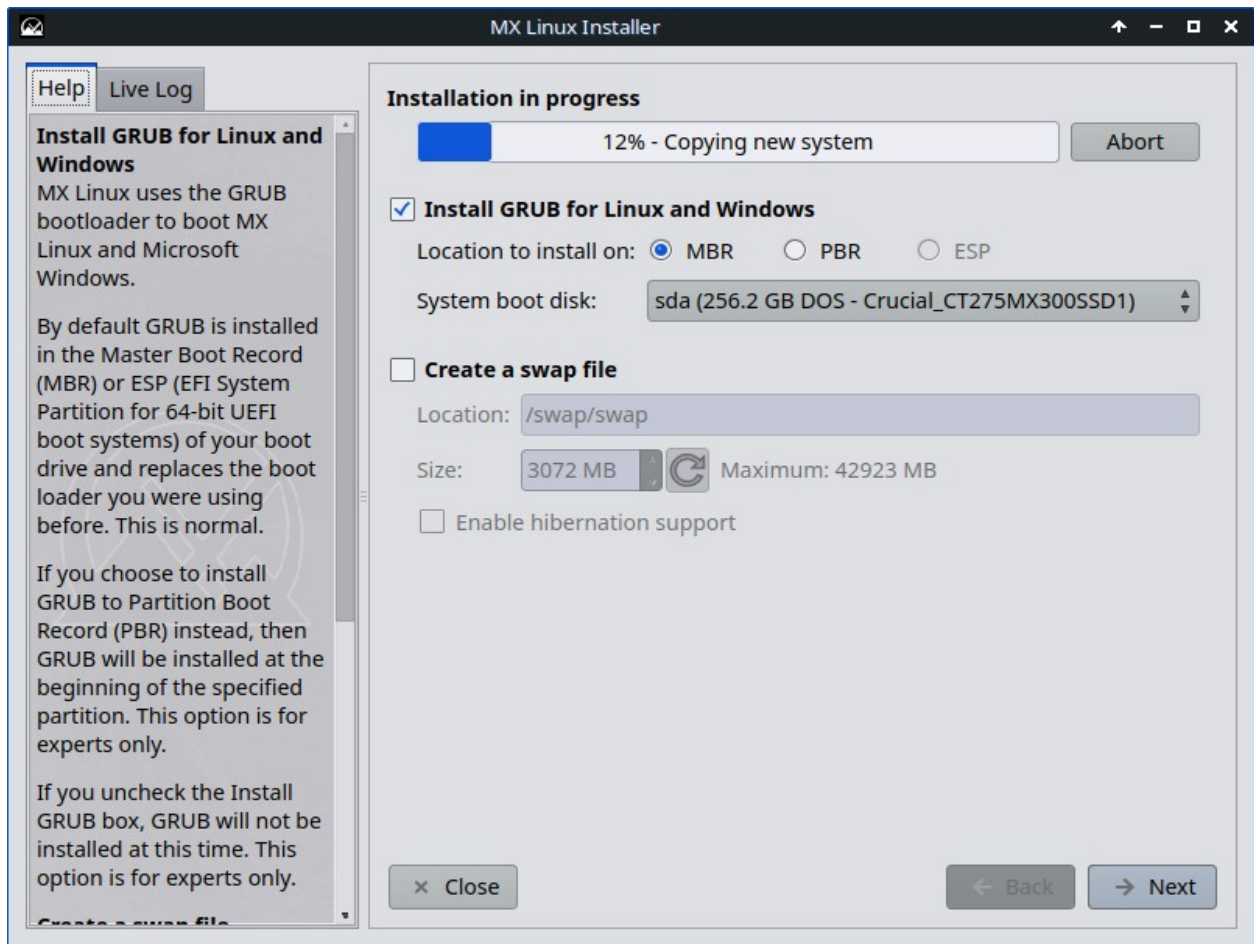
تحقق من الاحتفاظ بالبيانات في /المنزل إذا كنت °  
تقوم بالترقية ولديك بالفعل بيانات في قسم أو مجلد موجود.  
لا يوصى بهذا الخيار بشكل عام بسبب خطر عدم تطابق  
التكوينات القديمة مع التثبيت الجديد، ولكن يمكن أن  
يكون مفيداً في حالات معينة، على سبيل المثال، إصلاح  
التثبيت.

حدد التحقق من وجود كتل تالفة إذا كنت تريد إجراء °  
فحص للعيوب المادية على القرص الصلب أثناء التهيئة.  
يوصى بهذا للمستخدمين الذين لديهم محركات أقراص  
قديمة.

( يمكنك تغيير تسمية القسم الذي تريد التثبيت فيه °  
في ("MX-23 على سبيل المثال، إلى "تثبيت اختبار  
عمود التسمية

أخيراً، يمكنك اختيارياً تحديد نوع نظام الملفات ◦  
الذي تريد استخدامه على القرص الصلب. يوصى باستخدام  
إذا لم يكن لديك خيار MX Linux الافتراضي في ext4  
معين.

يمكنك ضبط إعدادات تشفير التشفير بدقة ◦  
باستخدام زر "إعدادات التشفير المتقدمة" أو الاحتفاظ  
بالإعدادات الافتراضية.



الشكل 2-19: يُظهر المثبت طريقة تمهيد القرص الصلب  
المكتشف للكمبيوتر الشخصي.

التعليقات

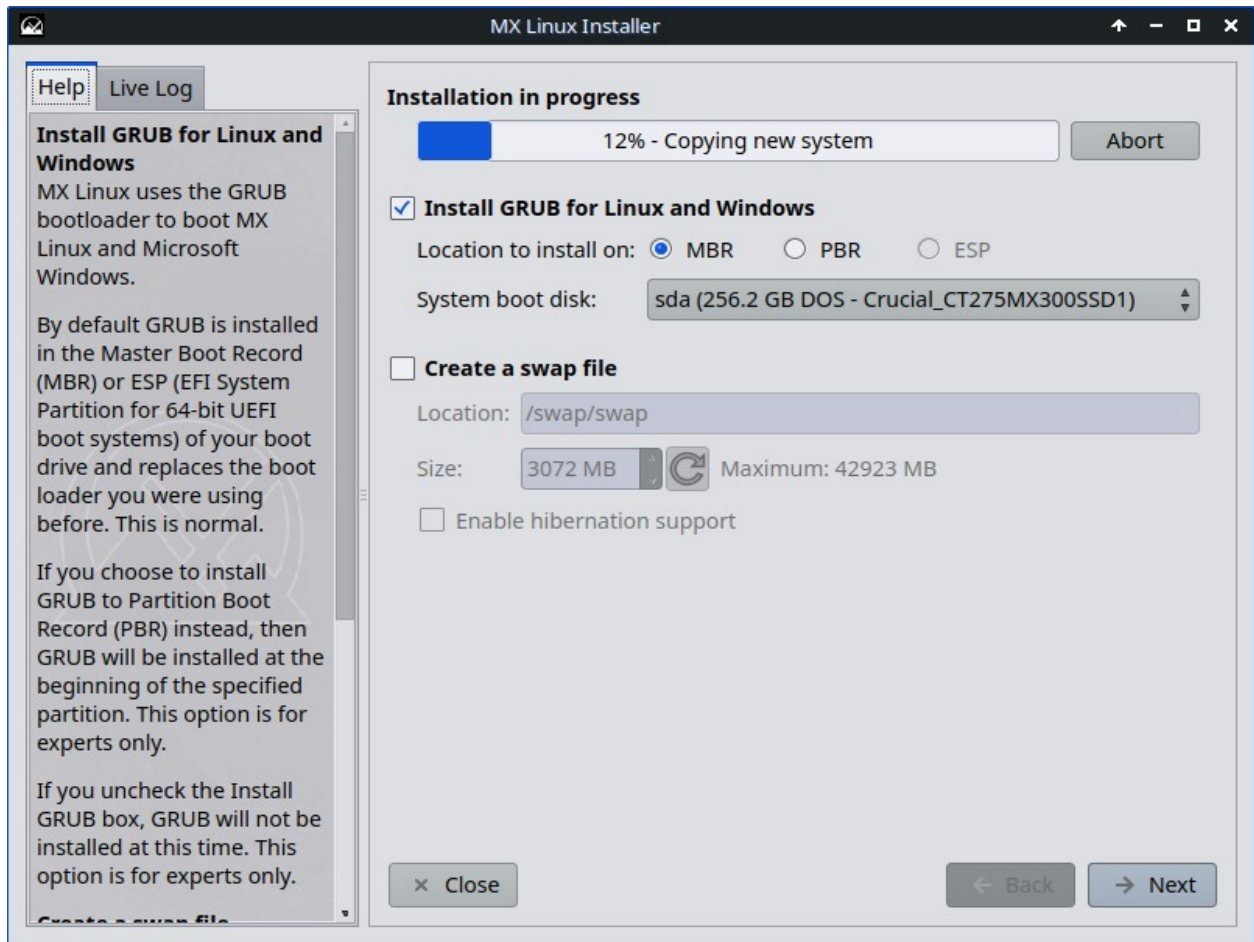
أثناء نسخ نظام تشغيل لينكس الرئيسي إلى القرص -  
الصلب، يمكنك النقر على زر "التالي" لملء بعض  
معلومات التهيئة الإضافية. يُظهر الشكل 2-18 خيارات  
SWAP وخيارات تثبيت GRUB تثبيت

سيقبل معظم المستخدمين العاديين تثبيت أداة -  
تحميل الإقلاع في بداية القرص

أكثر مرونة من قسم المبادلة، وفي SWAP يُعتبر ملف -  
محدد مسبقًا (يمكنك SWAP حال لم يتم تمكين قسم  
العودة وتغييره) فسيتم تمكينه افتراضيًا

عند النقر فوق التالي، ستظهر رسالة منبثقة للتحقق من -  
قد يستغرق تثبيت GRUB. قبولك لموقع محمل الإقلاع  
بضع دقائق في بعض الحالات GRUB

هو مجرد مثال؛ قد (sda) لاحظ أن القسم المعروف -  
يختلف اختيارك الخاص للقسم



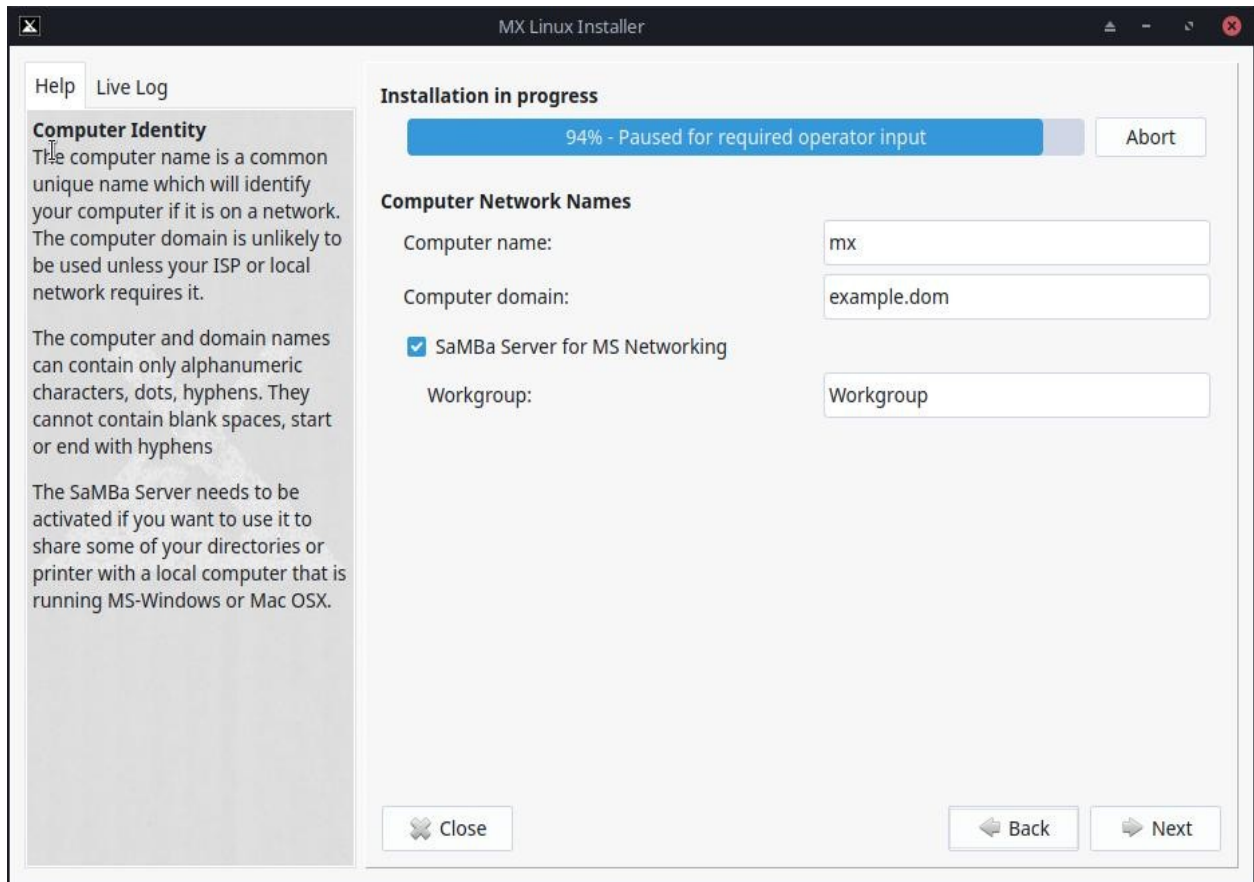
الشكل 2-19: يُظهر المثبت طريقة تمهيد القرص الصلب المكتشف للكمبيوتر الشخصي.

## التعليقات

أثناء نسخ نظام تشغيل لينكس الرئيسي إلى القرص الصلب، يمكنك النقر على زر "التالي" لملء بعض معلومات التهيئة الإضافية. يُظهر الشكل 2-18 خيارات SWAP وخيارات تثبيت GRUB تثبيت

سيقبل معظم المستخدمين العاديين تثبيت أداة -  
تحميل الإقلاع في بداية القرص

- أكثر مرونة من قسم المبادلة، وفي **SWAP** يُعتبر ملف محدد مسبقًا (يمكنك **SWAP** حال لم يتم تمكين قسم العودة وتغييره) فسيتم تمكينه افتراضيًا.
- عند النقر فوق التالي، ستظهر رسالة منبثقة للتحقق من - قد يستغرق تثبيت **GRUB** قبولك لموقع محمل الإقلاع. بضع دقائق في بعض الحالات **GRUB**.
- هو مجرد مثال؛ قد (**sda**) لاحظ أن القسم المعروض - يختلف اختيارك الخاص للقسم.



الشكل 2-20: إعداد أسماء شبكة الحاسوب

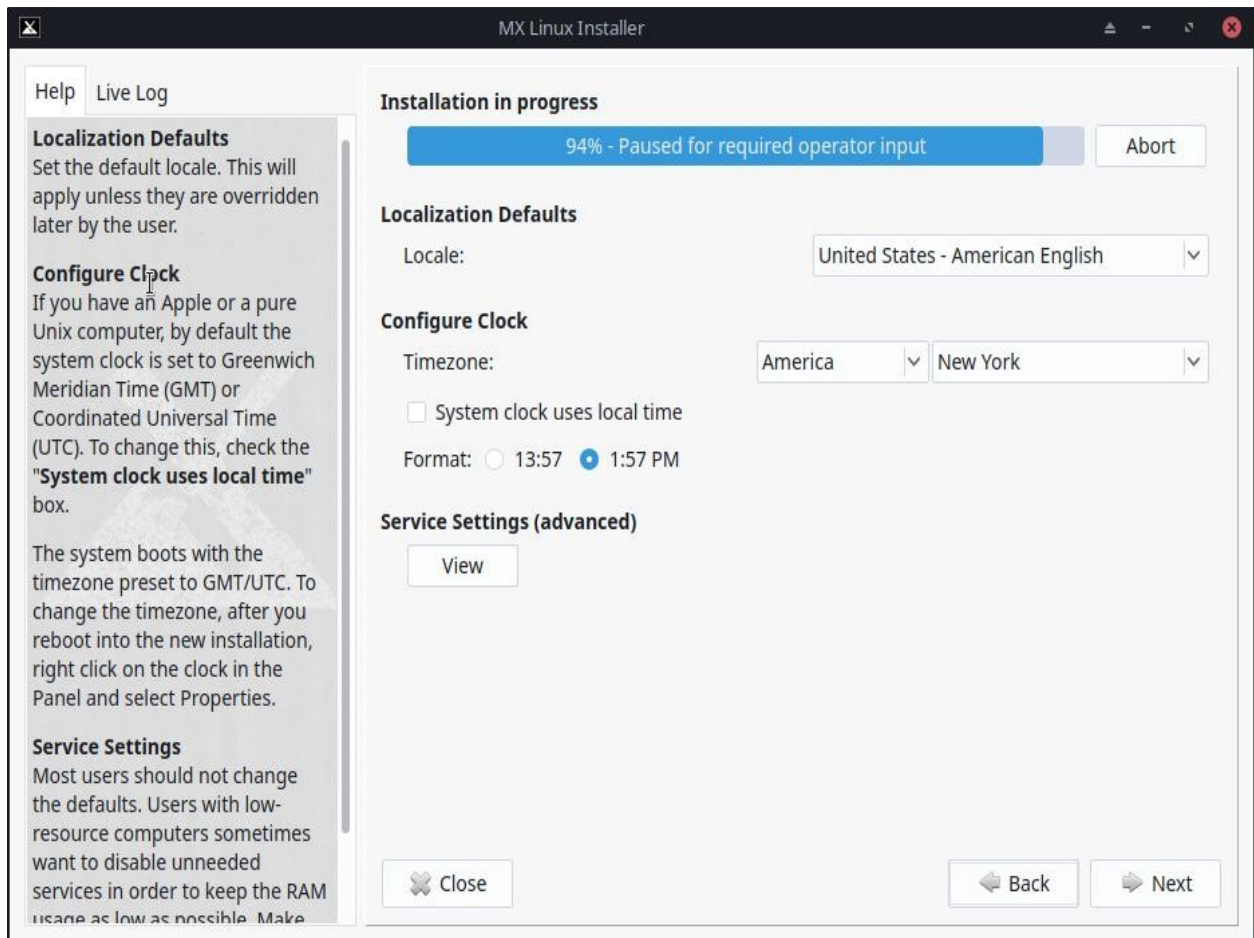
التعليقات



يختار العديد من المستخدمين اسمًا فريدًا للحاسوب -  
الخاص بهم: حاسوب محمول 1، أو حاسوبي المحمول، أو  
حاسوبي المحمول، أو حاسوب الدراسة على الحاسوب، أو  
إلخ. يمكنك أيضًا ترك الاسم الافتراضي، UTRA حاسوب  
كما هو.

يمكنك فقط النقر فوق التالي هنا إذا لم يكن لديك شبكة -  
كمبيوتر.

إذا كنت لن تستضيف مجلدات الشبكة المشتركة على -  
لن يؤثر ذلك على قدرة Samba حاسوبك، فيمكنك تعطيل  
الكمبيوتر الشخصي على الوصول إلى المشاركات  
المستضافة في مكان آخر على شبكتك.

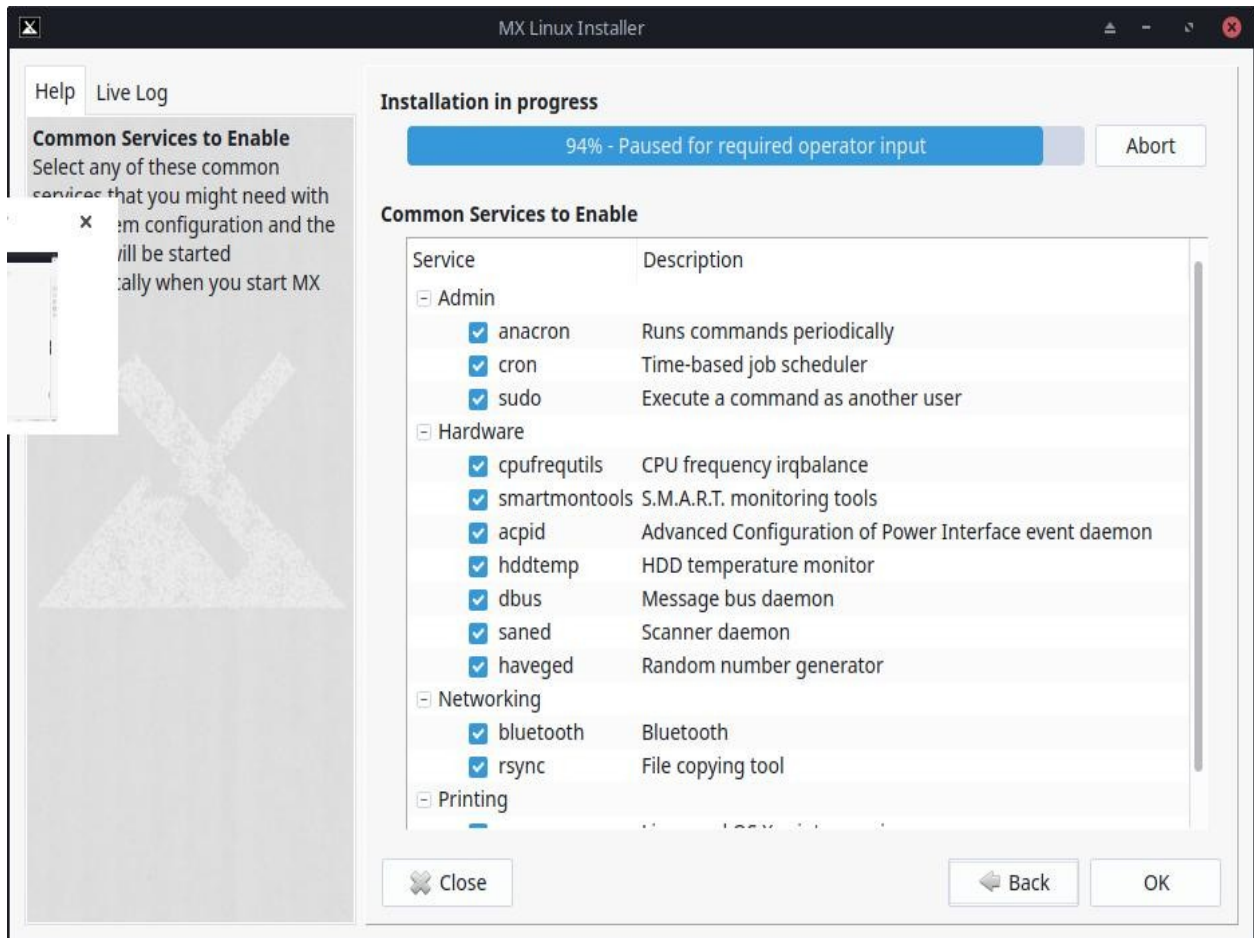


## الشكل 2-21: الإعدادات المحلية والمنطقة الزمنية وإعدادات الخدمة

### التعليقات

عادةً ما تكون الإعدادات الافتراضية صحيحة هنا، - طالما أنك كنت حريصًا على إدخال أي استثناءات في **LiveMedium** شاشة إقلاع.

يمكن تغيير الإعدادات مرة أخرى بمجرد الإقلاع إلى **Xfce**.



## الشكل 2-22: تمكين/تعطيل الخدمات

### التعليقات

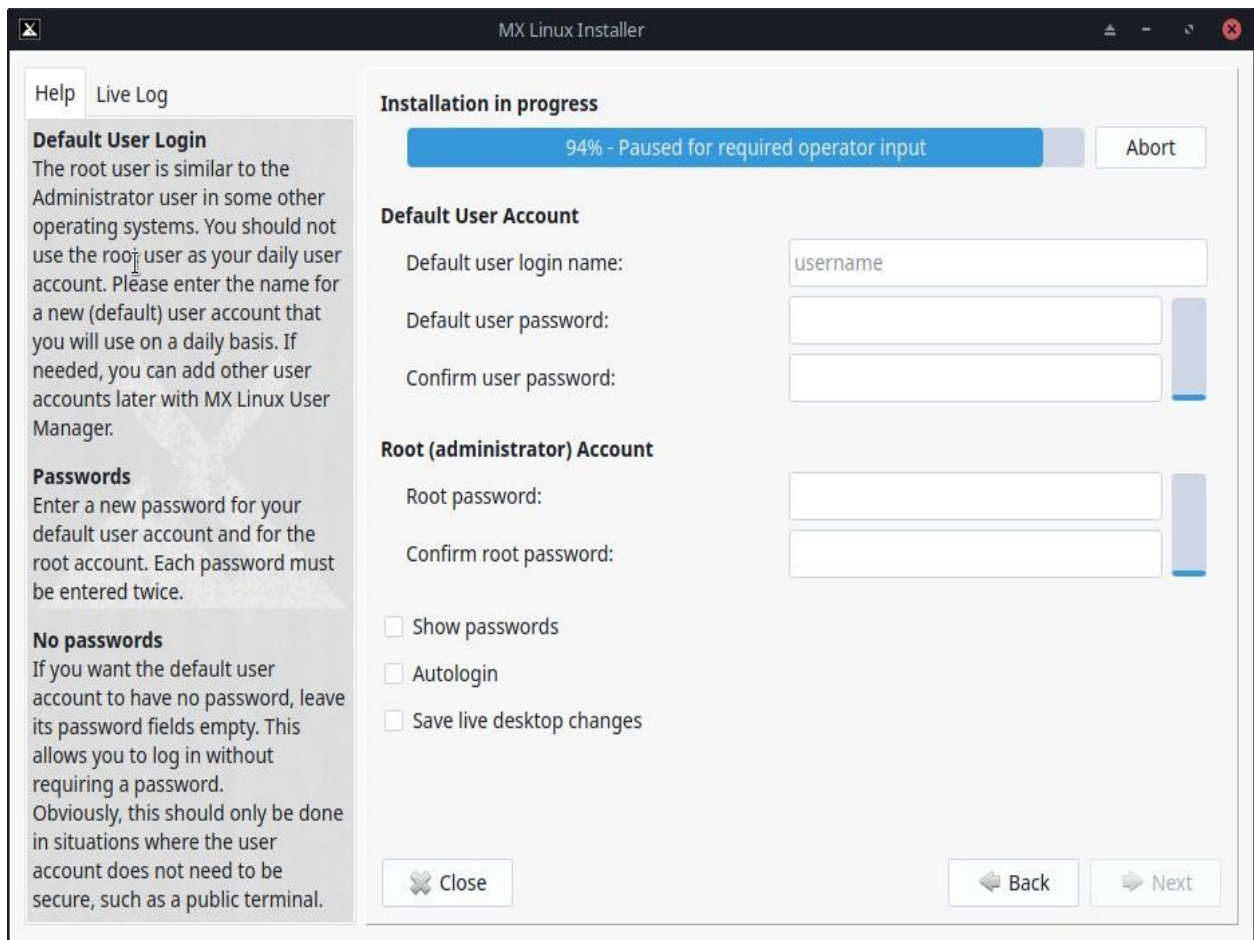


تظهر هذه الشاشة فقط في حال تم النقر على "عرض" -  
في شاشة إعدادات الإعدادات المحلية، المنطقة الزمنية  
والخدمات

الخدمات هي تطبيقات ووظائف مرتبطة بالنواة توفر -  
إمكانيات لعمليات المستوى الأعلى. إذا لم تكن معتاداً  
على إحدى الخدمات، فيجب عليك تركها وشأنها

تستغرق هذه التطبيقات والوظائف وقتاً لبدء التشغيل -  
وتتطلب ذاكرة، لذلك إذا كنت قلقاً بشأن سعة حاسوبك،  
يمكنك الاطلاع على هذه القائمة للعناصر التي أنت متأكد  
من أنك لست بحاجة إليها

إذا كنت تريد لاحقاً تغيير أو تعديل خدمات بدء التشغيل، -  
**sysv-rc-conf** يمكنك استخدام أداة سطر الأوامر المسماة  
افترضياً ويجب تشغيله كجذر **Sysv-rc-conf** يتم تثبيت



## الشكل 2-23: تهيئة المستخدم

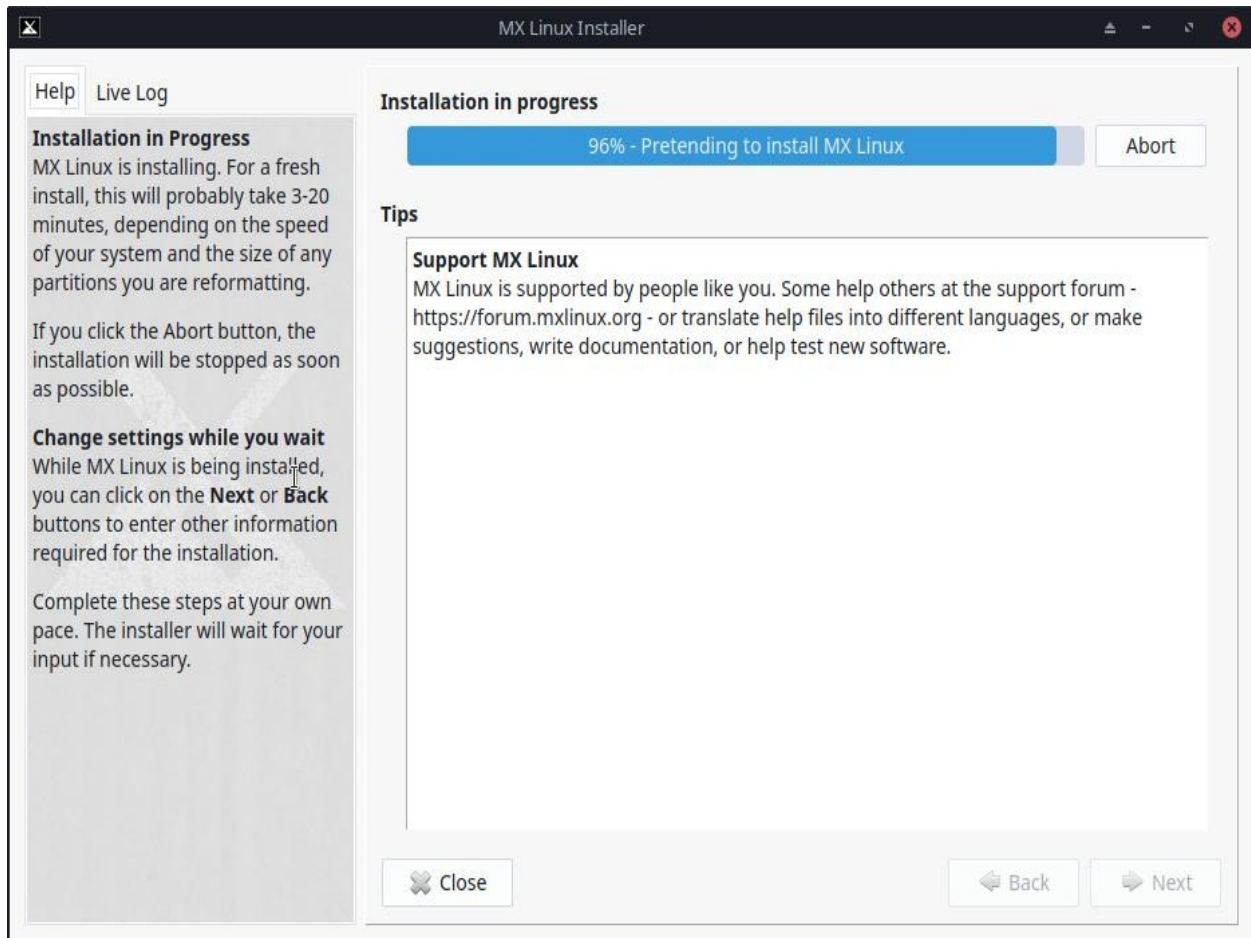
### التعليقات

سيعتمد مستوى الأمان على كلمات المرور التي -  
تختلرها هنا بشكل كبير على إعدادات الحاسوب الفعلي.  
عادةً ما يكون سطح المكتب المنزلي أقل عرضةً للاختراق

إذا قمت بالتحقق من تسجيل الدخول التلقائي، -  
فستتمكن من تجاوز شاشة تسجيل الدخول وتسريع عملية  
التمهيد. الجانب السلبي لهذا الخيار هو أن أي شخص لديه  
نوع من الوصول إلى جهاز الكمبيوتر الخاص بك سيتمكن  
من تسجيل الدخول مباشرةً إلى حسابك. يمكنك لاحقًا تغيير  
تفضيلات تسجيل الدخول التلقائي في علامة التبويب  
MX "خيارات" في مدير مستخدمي

يمكنك نقل أي تغييرات تجريها على سطح المكتب -  
المباشر إلى تثبيت القرص الصلب عن طريق تحديد المربع  
الأخير. سيتم نقل كمية صغيرة من المعلومات الهامة (مثل  
اسم نقطة الوصول اللاسلكية الخاصة بك) تلقائياً

إذا لم تقم بتعيين كلمة مرور الجذر، فسيتم تعيين -  
مصادقات واجهة المستخدم الرسومية إلى كلمة مرور  
المستخدم إذا لم تكن قد تم تعيينها بالفعل



الشكل 2-24: اكتمل التثبيت

التعليقات

بعد الانتهاء من نسخة النظام واكتمال خطوات التهيئة، -  
!ستظهر شاشة "اكتمل التثبيت" وستصبح جاهزاً للانطلاق

إذا كنت لا تريد إعادة التشغيل بعد الانتهاء من -  
التثبيت، قم بإلغاء تحديد خيار إعادة التشغيل التلقائي قبل  
النقر على إنهاء.